



CONECTANDO DESTINOS

**AVANÇOS E BOAS PRÁTICAS
DTI PARANÁ**

Caderno de Boas Práticas
e Avanços da Estratégia
de Destinos Turísticos Inteligentes
- DTI - no Paraná

Edição 02

2026

SEBRAE

FICHA TÉCNICA

© 2026 Serviço de Apoio às Micro e Pequenas Empresas do Paraná - Sebrae Paraná.

TODOS OS DIREITOS RESERVADOS.

A reprodução não autorizada desta publicação, no todo ou em parte, constitui violação dos direitos autorais (Lei nº 9.610)

Informações e contato:

Serviço de Apoio às Micro e Pequenas Empresas do Paraná - Sebrae PR

Rua Caeté, 150 – Prado Velho
CEP 80220-300 – Curitiba – PR
CNPJ 75.110.585/0001-00
Inscrição Estadual Isento
CNAE 7020-4/00
Telefone 0800 570 0800
Internet: www.sebraepr.com.br

Presidente do Conselho Deliberativo

José Roberto Ricken

Diretoria Executiva

Vitor Roberto Tioqueta

César Reinaldo Rissete

José Gava Neto

Gerente da Unidade Competitividade Empresarial - UCS

Weliton Monteiro Perdomo

Coord. Estadual de Turismo, Economia Criativa e Artesanato

Patricia Albanez

Assessora de Turismo

Gislayne Andressa dos Santos

Consultoria responsável pela organização do Caderno

Colibri – Soluções para Organizações e Territórios Vivos

Priscila Cazarin Braga

Apoio com formatação de texto

Josué Lellis Piorino

Ilustração e Design

Etiene Flor

Gestores Setoriais de Turismo

Fernanda Pesarini - Regional Leste e RMC

Jane Panaro Queiroz - Regional Noroeste

Leda Harue Terabe - Regional Norte

Maísa Silvestre - Regional Oeste

Márcia Eloisa Giubertoni - Regional Curitiba

Cecílio Max Lira Batista - Regional Centro

Nádia Terumi Joboji - Regional Centro

Perseu Adolfo Bastos Gomes - Regional Noroeste

Vanessa Vivan – Regional Sul

Consultores 2025

Anery Junior Baggio

Dartilene Silva

Eva Parzewski Blaszczyk

Ieda Tacla

Laiz Lofiego

Lidiane Kumpel Roque

Nicolas Nering

Priscila Cazarin Braga

Rafael Roque

Sara Fernanda de Moraes

Trícia Sander

Zulmeia Ferreira Pinheiro

Municípios Atendidos 2025

Bituruna

Campo Largo

Castro

Curitiba

Foz do Iguaçu

Guarapuava

Londrina

Maringá

Pato Branco

Ponta Grossa

Morretes

São José dos Pinhais

Umuarama

Publicado em fevereiro de 2026


Material digital

APRESENTAÇÃO

Este caderno apresenta **avanços e reflexões com o objetivo de inspirar gestores ao longo do ano de 2026**, a partir do estudo e da análise das principais conquistas decorrentes da aplicação do modelo de Destino Turístico Inteligente (DTI) no Paraná durante o ano de 2025. Essas ações dão continuidade ao trabalho iniciado em 2016 e intensificado no período pós-pandêmico, a partir de 2022, sob a coordenação do Sebrae Paraná, em parceria com atores estratégicos, entre eles o Conselho Estadual de Turismo, a Secretaria de Estado do Turismo, as prefeituras municipais — com destaque para a Prefeitura de Curitiba —, a Universidade Federal do Paraná (UFPR) e a Fecomércio PR.

O caderno é composto por um breve **panorama da aplicação da Estratégia DTI no Paraná e reúne as principais conquistas alcançadas em 2025**, como a publicação da Norma Brasileira NBR 17259/2025, que regulamenta o modelo DTI no país, a consolidação da Estratégia DTI Brasil e os avanços registrados nos municípios que assumiram o desafio de incorporar essa abordagem aos seus modelos de gestão pública.

O caderno também apresenta uma série de **Boas Práticas implementadas nos municípios atendidos pela Estratégia DTI**, que se destacaram por seu potencial de replicabilidade em outros territórios. Essas iniciativas apontam caminhos e pontos de partida para que gestores incorporem a inovação em suas práticas cotidianas e promovam maior integração com uma rede de municípios comprometida com o fortalecimento da competitividade turística. Tal abordagem fundamenta-se na cultura de dados e em um modelo de gestão que integra tecnologia e governança, visando à excelência na oferta de experiências turísticas, à qualidade de vida dos moradores dos destinos e à geração de memórias significativas para os visitantes.

Para aqueles que desejam acompanhar a evolução da Estratégia DTI, este material corresponde ao **Volume 2** da publicação. O **Volume 1**  disponível no link abaixo, apresenta um histórico mais aprofundado sobre a origem e a importância do modelo DTI, os desafios enfrentados, as principais conquistas e as boas práticas que se destacaram no ano de 2024.



ESTRATÉGIA DTI BRASIL E DTI NO PARANÁ

“É um destino turístico que gerencia seus processos e seu território de forma **inovadora e sustentável**, comprometido com pilares que impactam positivamente a **qualidade de vida dos moradores e a experiência dos turistas.**”

(Ministério do Turismo, 2021)

[Saiba mais aqui](#)



O modelo de Destino Turístico Inteligente (DTI) configura-se como uma **estratégia de aprimoramento e aprofundamento dos sistemas de gestão do turismo**, promovendo a integração entre o setor turístico e as inovações em tecnologia, marketing, acessibilidade e sustentabilidade, contemplando de forma transversal todos os seus requisitos. Essa abordagem é orientada tanto pela Norma Brasileira quanto pela Estratégia DTI Brasil. Nesse contexto, também se fortalece o olhar sobre as **experiências turísticas brasileiras**, por meio do aprimoramento da organização, da divulgação e da comercialização de produtos turísticos personalizados, alinhados às novas realidades e às necessidades dos visitantes nacionais e internacionais.

DESTAQUES DO ANO DE 2025

O ano de 2025 foi marcado por um recorde de visitas internacionais ao Brasil, que acumulou aproximadamente **9 milhões de visitantes estrangeiros** ao longo do ano cujo expoente foi registrado no mês de dezembro; contudo, os meses anteriores também apresentaram resultados expressivos, relevantes para a análise do comportamento da demanda e para o desenvolvimento de ações de comercialização voltadas a grandes eventos e datas estratégicas.

No Paraná, o destaque recai sobre a conquista de um marco histórico ao encerrar o ano de 2025 com uma marca inédita: **mais de 1 milhão de turistas estrangeiros** visitaram o estado em um único ano. Foz do Iguaçu, principal vitrine turística da região, foi a grande protagonista desse resultado. Segundo dados da **Embratur** e do **Ministério do Turismo**, o Paraná registrou **1.064.416 visitantes internacionais**, consolidando-se como o **quarto principal portão de entrada de estrangeiros no Brasil**.



A principal conquista brasileira no âmbito da Estratégia DTI em 2025 foi a publicação da **Norma Brasileira ABNT NBR 17259/2025 – Sistema de Gestão de Destinos Turísticos Inteligentes**, construída de forma participativa por meio de um comitê multidisciplinar diretamente relacionado ao turismo brasileiro. Publicada em agosto, a norma regulamenta a aplicação de indicadores e requisitos para a mensuração do desempenho dos destinos, além de orientar os gestores públicos na implementação da Estratégia DTI.

O Brasil também se destacou ao sediar mais uma edição da **Feira Internacional de Destinos Turísticos Inteligentes (FIDI)**, realizada no município de Bonito, no mês de março. Na ocasião, o Paraná participou ativamente, com o envio de uma comitiva de gestores municipais e a apresentação de casos de sucesso. Destaca-se, ainda, a realização de uma missão internacional a **Portugal**, no mês de fevereiro, voltada à incorporação e à troca de boas práticas passíveis de replicação no contexto brasileiro, bem como a participação de uma comitiva brasileira no evento realizado em **Sevilha**, na **Espanha**, no mês de outubro, com a divulgação de iniciativas nacionais, entre elas o caso de destaque de **Curitiba (PR)**.

Outro marco relevante para o turismo internacional em 2025 foi o lançamento de **100 experiências turísticas** especialmente estruturadas para promover e potencializar a oferta brasileira de experiências culturais, naturais e de ecoturismo, voltadas ao público estrangeiro. Nesse contexto, o Paraná teve papel de destaque com a apresentação de **experiências** formatadas no âmbito da jornada de formatação de experiências turísticas.

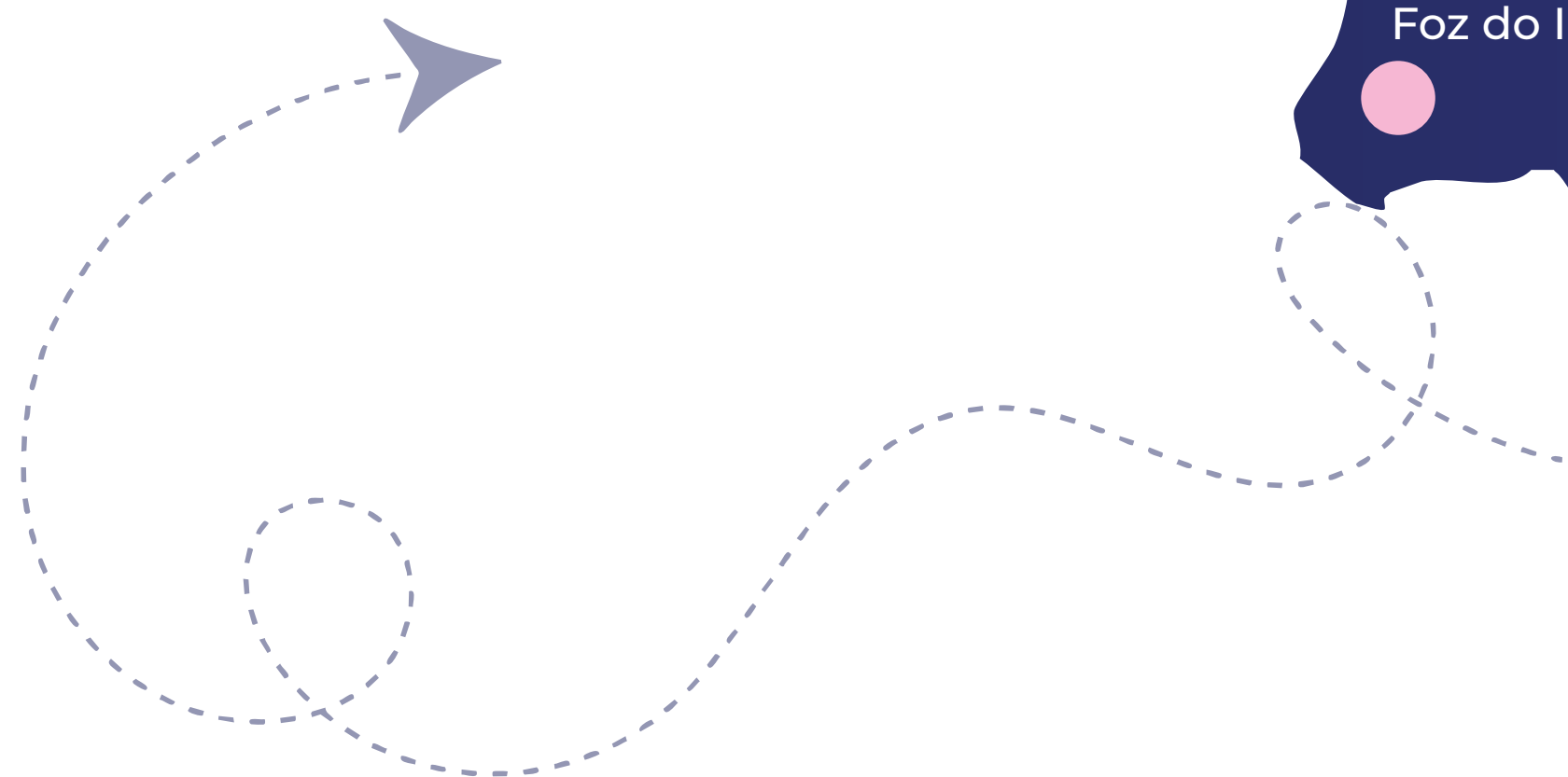


Conheça as experiências do Brasil e do Paraná aqui:



AVANÇOS DO MODELO DTI NOS MUNICÍPIOS

No estado do Paraná, cerca de **40 municípios** já tiveram contato com a metodologia de Destino Turístico Inteligente (DTI). Atualmente, **13 municípios** desenvolvem, com assessoria do Sebrae, **seus mapas estratégicos**, estruturados a partir de diretrizes voltadas ao alcance da maturidade dos destinos em seus modelos de gestão, fundamentados na inovação e no uso da tecnologia, conforme os princípios da Estratégia DTI Brasil.

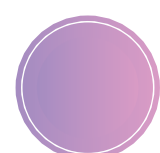


AVANÇOS DO MODELO DTI NOS MUNICÍPIOS

O modelo DTI é implantado pelo Sebrae a partir da análise de indicadores avaliados por meio de um **diagnóstico de maturidade DTI**, composto por **75 requisitos fundamentais**, organizados em **quatro eixos**. Já a metodologia DTI Brasil adota **nove eixos** e 105 requisitos. Os requisitos avaliados pelo Sebrae e pelo Ministério do Turismo (MTur) são complementares, permitindo uma visão integrada do status das ações institucionais e de mercado nos destinos.



SEBRAE



DTI BRASIL

AVANÇOS DO MODELO DTI NOS MUNICÍPIOS

Atualmente, **três municípios paranaenses** integram a Estratégia DTI Brasil: **Curitiba, Foz do Iguaçu e Ponta Grossa**, destacando-se pelos avanços significativos e pelas boas práticas implementadas.

Curitiba consolida-se como um destino de referência internacional no modelo de turismo inteligente, a partir de inovações na mensuração de indicadores e no uso de sites e aplicativos voltados à análise e à inteligência turística. Destaca-se, ainda, pela inovação em produtos de turismo de experiência e pela organização de eventos de alcance internacional, entre eles o **Natal de Curitiba**, que, em 2025, contou com a criação de ativos e experiências inspiradas no modelo Disney.

Foz do Iguaçu destacou-se em 2025 pelo avanço na maturidade de seu ecossistema turístico, com o lançamento de um **Movimento em prol do turismo inteligente, sustentável e inovador**, que reuniu diversos atores e instituições. O município fortaleceu a atuação integrada do Conselho Municipal de Turismo (COMTUR) e do Conselho Municipal de Ciência, Tecnologia e Inovação (CMCTI), articulando as agendas de cidade inteligente e destino turístico inteligente na construção de seu mapa estratégico, composto por projetos estruturantes.

O município também se evidencia pela expressiva organização das unidades de conservação,

integrando o **Parque Nacional do Iguaçu às comunidades do entorno, além de investimentos em infraestrutura urbana e no aprimoramento da gestão interna da prefeitura**, especialmente nas áreas jurídica e de dados. Esses avanços resultaram em ganhos significativos na articulação entre grandes players do setor, com o apoio do Itaipu Parquetec e a implantação do Observatório Nacional do Turismo. Os números de visitação refletem, ainda, a integração entre inovação e turismo por meio de eventos como o **Festival Internacional de Turismo das Cataratas (FIT), o Iguaçu Inova e o Summit Iguaçu Valley**.

O município de **Ponta Grossa** também se destaca como referência estadual em organização e gestão do turismo, com ênfase no turismo cultural, de aventura e de natureza, consolidado em diversas propriedades e no **Parque Estadual de Vila Velha**, posicionando-se como destino nacional. Em 2025, Ponta Grossa alcançou a **classificação mais elevada junto ao Ministério do Turismo, como município turístico correspondente à antiga categoria A** no Mapa do Turismo Brasileiro.

Em relação a outros municípios de destaque, ressalta-se **Londrina**, um dos principais destinos turísticos do Paraná junto ao

Ministério do Turismo, que vem consolidando um sistema de governança estruturado em um **ecossistema de inovação**. Esse ecossistema integra **12 setores estratégicos da economia**, nos quais Londrina se posiciona como referência estadual e nacional. No âmbito do turismo, a governança ativa iniciativas como a marca **Londrina Turismo Inteligente, o Hub de Turismo Inteligente, o Centro de Inovação** e uma articulação consistente entre o poder público e a iniciativa privada. Esse modelo tem se mostrado robusto para a gestão do turismo e para a formulação de estratégias inovadoras e políticas públicas voltadas ao fortalecimento do setor.



AVANÇOS DO MODELO DTI NOS MUNICÍPIOS

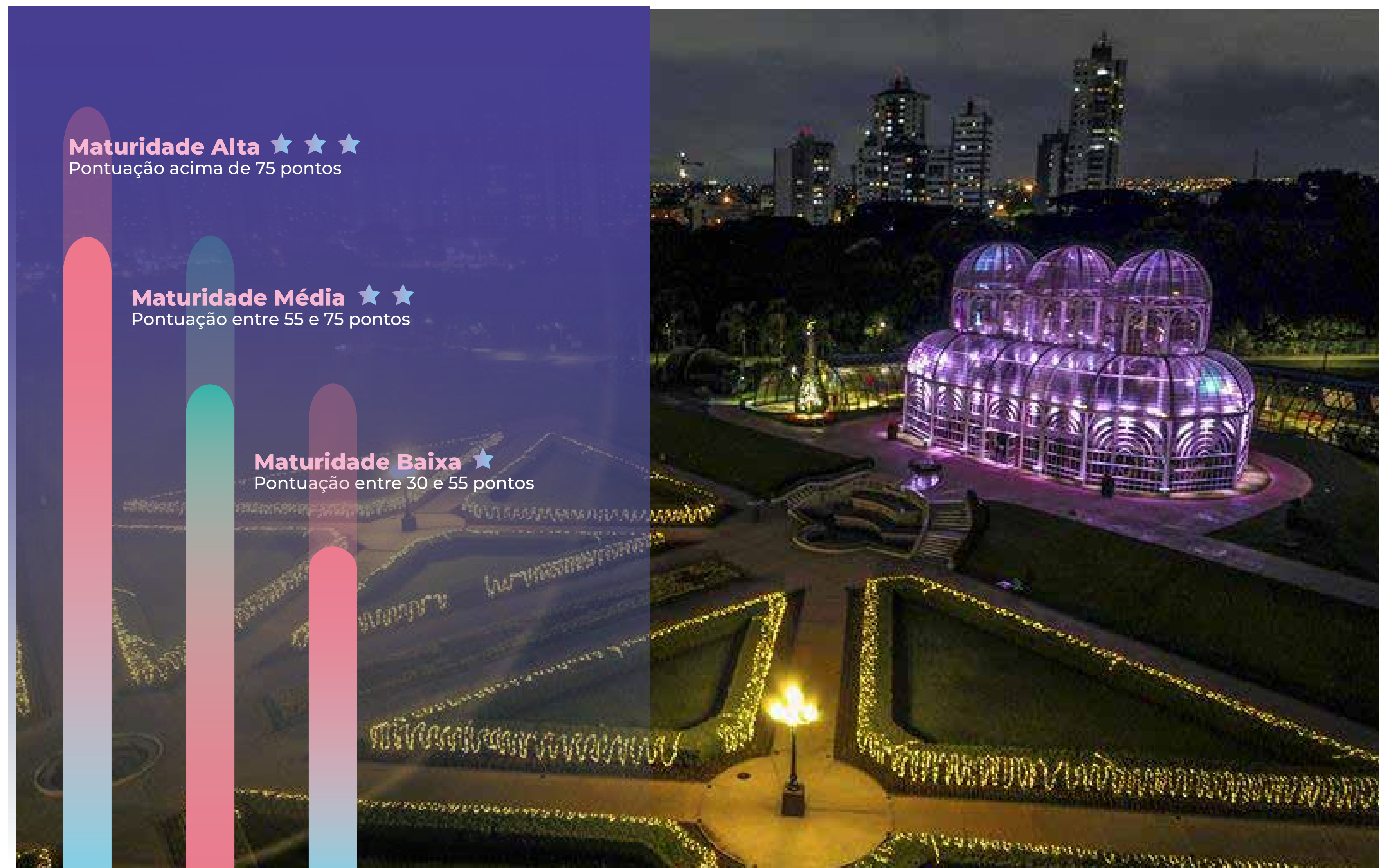
Nível de Maturidade DTI

O nível de maturidade DTI apresentado neste estudo é definido a partir da pontuação do Diagnóstico de maturidade DTI do SEBRAE.

Maturidade Alta ★ ★ ★
Pontuação acima de 75 pontos

Maturidade Média ★ ★
Pontuação entre 55 e 75 pontos

Maturidade Baixa ★
Pontuação entre 30 e 55 pontos



CURITIBA

Foto Site iStock



BOAS PRÁTICAS E CONQUISTAS NOS MUNICÍPIOS DO PARANÁ

Conheça as boas práticas selecionadas nos municípios que estão adotando a metodologia DTI.

CURITIBA

Índice de desenvolvimento Sustentável: 55,99 

CADASTUR: 3139 cadastros 

Classificação: Município Turístico Consolidado (Antiga categoria A) 

Segmentos: MICE (Negócios, Eventos) + Lazer, Gastronômico, Cultural e Inovação 

Nível de Maturidade DTI: Alta 

Destino Turístico em Transformação desde 2022: MTUR 

Turismo Futuro Brasil: Índice 4,19 (nível de 1 a 5) 

CONQUISTAS 2025 PRÊMIOS E RECONHECIMENTOS

A Melhor Capital do Brasil

No relatório, que avalia a qualidade de vida de todas as 5.570 cidades brasileiras, Curitiba é a primeira colocada entre os municípios com mais de 500 mil habitantes.

Ganhou o Oscar de inovação na categoria Entidade Governamental mais inovadora

Gimi Awards, principal premiação de inovação do mundo, promovida pela Global Innovation Management Institute (Gimi) e considerada o Oscar do setor. A cidade ficou em primeiro lugar na categoria Entidade Governamental Mais Inovadora, com a **Agência Curitiba de Desenvolvimento e Inovação**.



Feirinha do Largo da Ordem entre as melhores Feiras do Brasil no Trip Advisor

A Feirinha do Largo da Ordem, um marco cultural da cidade, está entre as 10 melhores feiras livres do Brasil de acordo com o Trip Advisor e pela Escolha dos Viajantes reservado para os 10 melhores avaliados na plataforma.



BOAS PRÁTICAS E CONQUISTAS NOS MUNICÍPIOS DO PARANÁ

Conheça as boas práticas selecionadas nos municípios que estão adotando a metodologia DTI.

CURITIBA

BOAS PRÁTICAS

PORTAL LINHA TURISMO

EIXOS: MOBILIDADE E TRANSPORTE, TECNOLOGIA, ACESSIBILIDADE

Curitiba lança o novo Portal da Linha Turismo para comemorar o 30º aniversário do serviço em 2024. O portal oferece itinerários, recursos de acessibilidade, guias de áudio com descritivo dos atrativos em quatro idiomas (português, inglês, espanhol e francês) além de vídeo em Linguagem Brasileira de Sinais – LIBRAS, e rastreamento de ônibus em tempo real.

Resultados Esperados:

Aprimorando a experiência do turista através da interpretação e acessibilidade dos atrativos de Curitiba.

Conheça aqui:

<https://linhaturismo.curitiba.pr.gov.br/inicio>



PORTAL DO TURISMO INTELIGENTE - POTI

EIXOS: GOVERNANÇA, TECNOLOGIA, INOVAÇÃO

É uma plataforma inovadora de gestão turística em Curitiba que coleta dados sobre fluxo de visitantes, perfis, atrações e a economia local. Também funciona para acompanhamento dos avanços das metas e ações do Plano Municipal de Turismo e Plano de Governo, utilizando ferramentas de Business Intelligence, ela fornece informações para decisões estratégicas mais assertivas por parte de gestores, do setor turístico e da academia.

Acesse aqui:



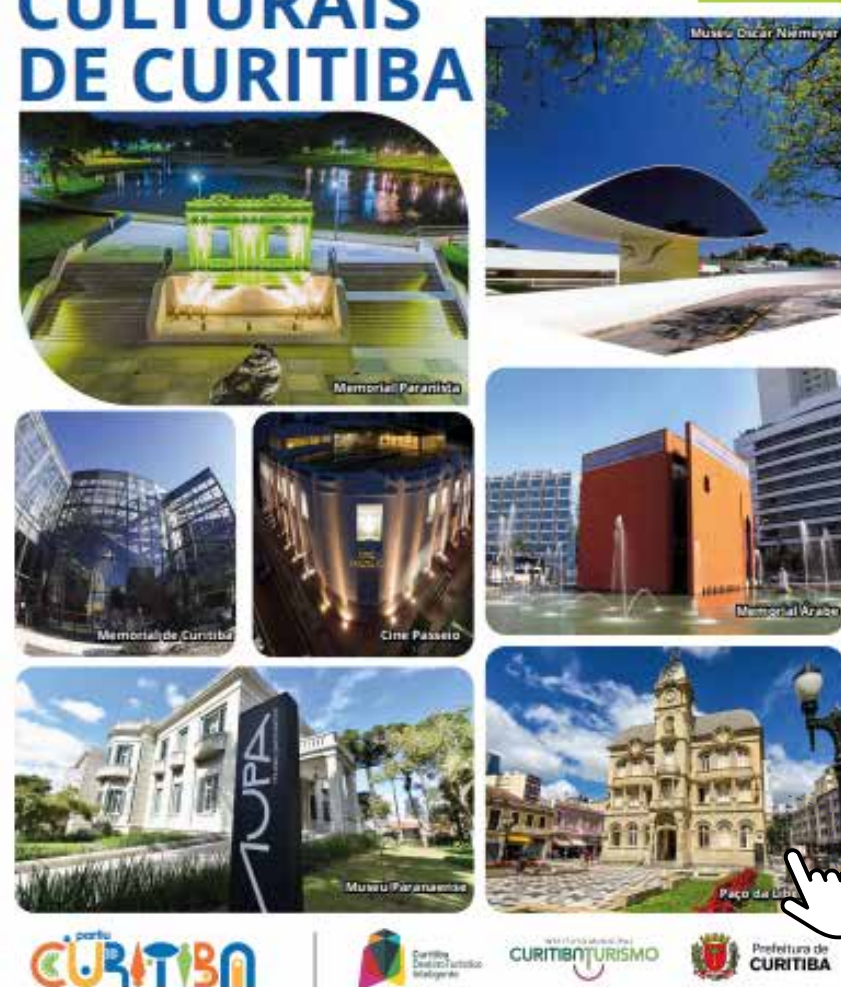
BOAS PRÁTICAS E CONQUISTAS NOS MUNICÍPIOS DO PARANÁ

Conheça as boas práticas selecionadas nos municípios que estão adotando a metodologia DTI.

CURITIBA

GUIA DE ACESSIBILIDADE NOS ATRATIVOS CULTURAIS DE CURITIBA

3ª edição dez/25



BOAS PRÁTICAS

GUIA DE ACESSIBILIDADE PARA ATRAÇÕES CULTURAIS DE CURITIBA EIXO: ACESSIBILIDADE



A ferramenta, totalmente online, reúne informações detalhadas sobre as condições de acessibilidade de importantes espaços turísticos e culturais da cidade. O guia foi elaborado com o propósito de ampliar o acesso de pessoas com deficiência aos atrativos turísticos da capital, oferecendo informações claras e objetivas sobre rampas, pisos, banheiros acessíveis, sinalização tátil, recursos de comunicação e outros elementos que impactam diretamente a experiência de visitação.

Resultados Esperados:

O material permite que moradores e turistas possam planejar seus passeios com mais segurança, autonomia e conforto, de acordo com as suas necessidades.

Acesse aqui:



ATUALIZAÇÃO DO MAPA ESTRATÉGICO CURITIBA DTI EIXO: GOVERNANÇA

A 3ª edição do Mapa Estratégico organiza as prioridades do destino para os próximos anos e orienta a atuação integrada dos setores público, privado, academia e sociedade civil. Construído sob a metodologia DTI Brasil, o documento sintetiza a maturidade da governança e projeta Curitiba como destino global até 2030. Como novidade, o material apresenta indicadores-chave em eixos como Governança, Sustentabilidade, Tecnologia, Inovação, Promoção e Marketing, além de Segurança, Criatividade, Acessibilidade, Mobilidade e Experiência.

Resultados Esperados:

O documento reforça a governança colaborativa pela via da quádrupla hélice, com ciclos de melhoria contínua e certificações nacionais e internacionais, e alinha o destino às diretrizes da Agenda 2030 e aos padrões internacionais de DTI Brasil, SEGGITUR e Rede Ibero-americana.



BOAS PRÁTICAS E CONQUISTAS NOS MUNICÍPIOS DO PARANÁ

Conheça as boas práticas selecionadas nos municípios que estão adotando a metodologia DTI.

CURITIBA



BOAS PRÁTICAS

GUIA DE ROTEIROS CICLO TURÍSTICOS DE CURITIBA

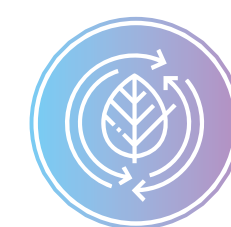
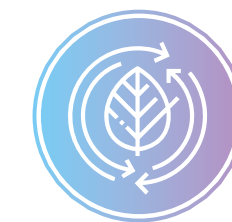
EIXOS: MOBILIDADE E TRANSPORTE E SUSTENTABILIDADE

Para convidar os moradores e visitantes para novos espaços de convivência, alinhando-se ao compromisso mundial de promover modais de transporte que contribuam para o bem-estar coletivo e a redução da emissão de gases de efeito estufa, Curitiba, lança este Guia que tem como objetivo apresentar roteiros de cicloturismo, autoguiados ou acompanhados por guias especializados, que proporcionem uma experiência turística sensível e profunda, que usa elementos das “curitibanices”, e explora atrativos acessíveis pela estrutura cicloviária da cidade.

Resultados Esperados:

Além de conhecer Curitiba com outro olhar, o participante é convidado a refletir sobre sua pegada ecológica e sobre as oportunidades de diversificar o uso dos modais de transporte.

Acesse aqui o Guia:



PAINEL DE INDICADORES ESTRATÉGICOS

EIXO: SUSTENTABILIDADE

O painel de indicadores apresenta um retrato sintético e integrado da performance do destino Curitiba DTI em 2025, reunindo métricas estratégicas que permitem acompanhar avanços, evidenciar resultados e orientar decisões. Em uma única visualização, ele consolida dados de Governança, Sustentabilidade, Tecnologia, Inovação, Promoção e Marketing, Experiência, Criatividade, Segurança, Mobilidade e Acessibilidade, oferecendo uma leitura

clara sobre como o destino evolui em participação, qualificação dos atrativos, adoção tecnológica, engajamento do ecossistema, percepção dos visitantes e presença digital.

Resultados Alcançados:

Esses indicadores, extraídos de fontes oficiais, funcionam como um termômetro da maturidade do destino turístico inteligente, apoiando o planejamento, a priorização de ações e o fortalecimento da governança colaborativa que sustenta a estratégia de Curitiba.

Quer conhecer o Painel:



FOZ DO IGUAÇU

Foz do Iguaçu



BOAS PRÁTICAS E CONQUISTAS NOS MUNICÍPIOS DO PARANÁ

Conheça as boas práticas selecionadas nos municípios que estão adotando a metodologia DTI.

FOZ DO IGUAÇU

Índice de desenvolvimento Sustentável: 53,51 

CADASTUR: 2585 cadastros 

Classificação: Município Turístico Consolidado (Antiga categoria A) 

Segmentos: Ecoturismo, Turismo de Natureza, Cultural, Turismo Técnico Científico, Náutico, Eventos e Saúde 

Nível de Maturidade DTI: Alta 

Destino Turístico em Transformação desde 2023: MTUR

CONQUISTAS 2025 PRÊMIOS E RECONHECIMENTOS

RECORDE DE VISITAÇÃO NO PARQUE NACIONAL DO IGUAÇU

O número 2.020.359 visitantes em 2025, contabilizado pela Urbia+Cataratas, gestora da visitação turística na unidade, representa a maior movimentação desde 2019 e consolida o parque como um dos destinos naturais mais procurados do planeta.

Os visitantes estrangeiros corresponderam a 45%, de mais de 200 nacionalidades, reforçando a vocação internacional da Maravilha Mundial da Natureza. O recorde de 2025 representa um marco para o turismo brasileiro e um motivo de orgulho para Foz do Iguaçu e os municípios do entorno.



PRÊMIO TRAVELERS' CHOICE DO TRIPADVISOR

As Cataratas do Iguaçu foram eleitas a melhor atração do Brasil e da América Latina pelo prêmio "Best of the Best 2025" da plataforma Tripadvisor. O ranking elenca os 20 principais destinos escolhidos pelos usuários da plataforma e é concedido a menos de 1% dos perfis cadastrados, além disso são valorizados os destinos com alto padrão, infraestrutura e hospitalidade.

BOAS PRÁTICAS E CONQUISTAS NOS MUNICÍPIOS DO PARANÁ

Conheça as boas práticas selecionadas nos municípios que estão adotando a metodologia DTI.

FOZ DO IGUAÇU

CONQUISTAS 2025 PRÊMIOS E RECONHECIMENTOS

Top 3 da ICCA:

Foz do Iguaçu está entre os 3 destinos brasileiros que mais recebe eventos internacionais. A cidade retornou ao top 3 do ranking da

International Congress and Convention Association (ICCA)

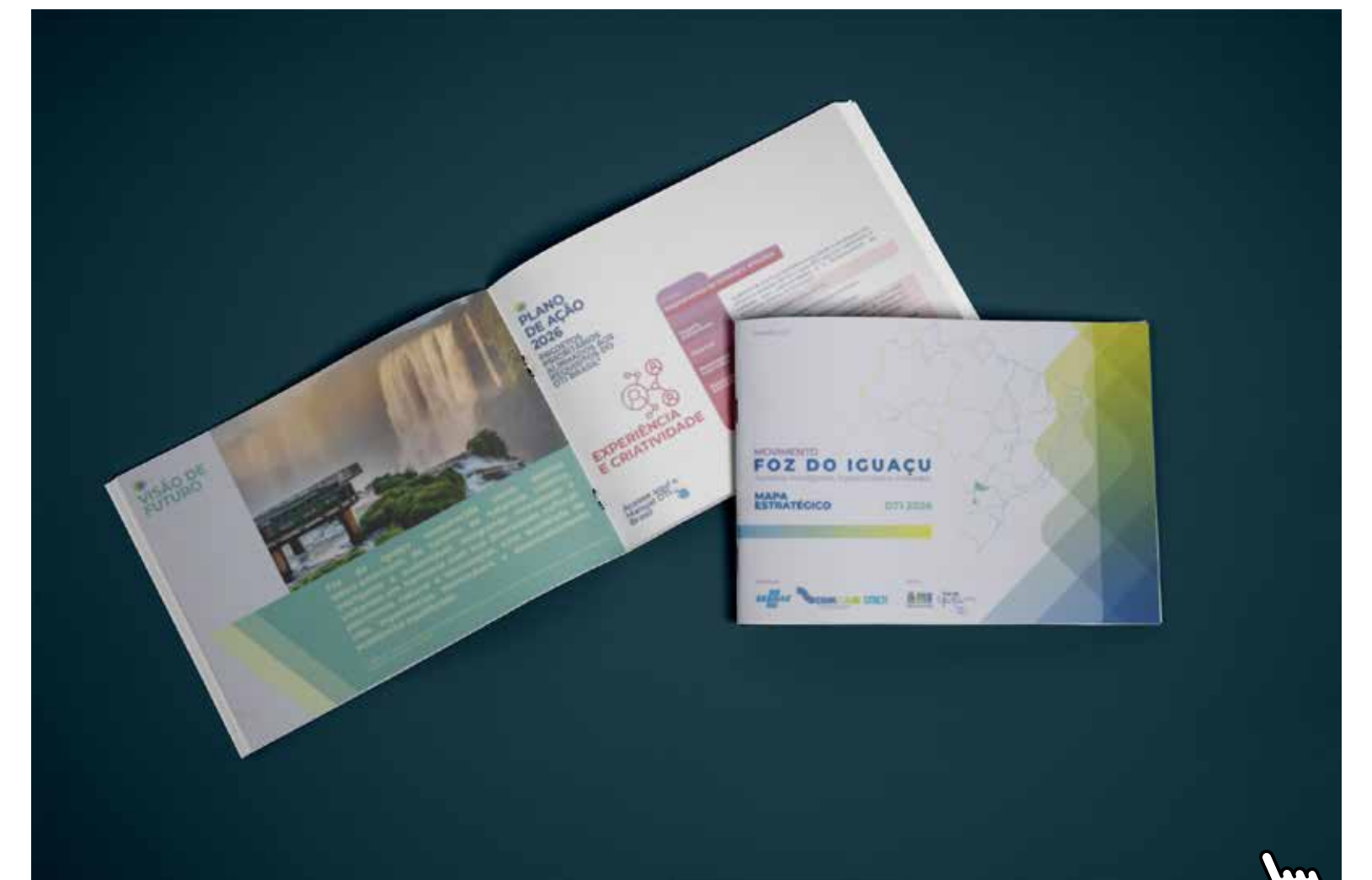
2025 para destinos de eventos internacionais no Brasil.

BOAS PRÁTICAS

MOVIMENTO FOZ DO IGUAÇU - TURISMO INTELIGENTE, SUSTENTÁVEL E INOVADOR EIXO DE GOVERNANÇA



O Movimento Foz Do Iguaçu - Turismo Inteligente, Sustentável e Inovador - foi criado com a liderança dos Conselhos de Turismo (COMTUR) e Conselho de Ciência, Tecnologia e Inovação (CMCTI) e SEBRAE, apoiado pela Prefeitura. O Movimento tem caráter supra governamental e o propósito de promover a sinergia entre organizações e pessoas em prol do aperfeiçoamento do sistema integrado de gestão do turismo e do projeto de cidade inteligente. A iniciativa busca a melhoria da qualidade de vida dos moradores e experiências qualificadas e inesquecíveis aos seus visitantes, por meio de certificações nacionais (DTI) e internacionais, bem como constituir subsídios para as políticas públicas municipais.



Resultados Esperados:

O Movimento configura um arranjo institucional marcado por sinergia positiva e voltado à continuidade do processo de amadurecimento do modelo de gestão do turismo orientado à inovação. Espera-se que o grupo de organizações e agentes se integre para a execução e monitoramento do **Mapa estratégico** construído participativamente entre os membros com vistas a contribuir com a transformação de Foz do Iguaçu em um Destino Turístico Inteligente.

BOAS PRÁTICAS E CONQUISTAS NOS MUNICÍPIOS DO PARANÁ

Conheça as boas práticas selecionadas nos municípios que estão adotando a metodologia DTI.

BOAS PRÁTICAS

FOZ DO IGUAÇU

GUIA DE SEGURANÇA TRINACIONAL ALINHADO AOS REQUISITOS DTI

Eixo: SEGURANÇA

Por meio da parceria com o CODEFOZ (Conselho de Desenvolvimento de Foz do Iguaçu) o município lançou um Guia de Segurança Trinacional para os visitantes incluindo informações úteis e telefones de emergência. Há uma versão digital e um folder impresso. E com o avanço do Movimento de Turismo Inteligente, houve a aproximação do Guia com os indicadores DTI, que incluirá informações sobre segurança e proteção das mulheres e crianças, além de informações sobre saúde.



Resultados Esperados:

Espera-se que sejam superadas as dificuldades de comunicação no tema junto aos visitantes e o destino torne-se cada vez mais seguro a partir da integração de organizações.



FORMATAÇÃO DE EXPERIÊNCIAS GASTRONÔMICAS

Eixo: CRIATIVIDADE E EXPERIÊNCIA

Foz do Iguaçu busca candidatar-se como Cidade Criativa da Gastronomia, e apresenta diversidade de SABORES com influências das etnias nos cardápios. Assim, a jornada de formatação de produtos de experiências de 2025, capacitação oferecida pelo SEBRAE, foi direcionada à formatação de produtos com a segmentação Estratégica em Gastronomia buscando integrar receitas, ingredientes e histórias locais como elementos-chave da experiência turística.



Resultados Esperados:

Foram criados 9 novos produtos que expressam a multiculturalidade de Foz e aproximam o visitante dos empreendedores, da história e ingredientes locais e nacionais. A escolha de focar a jornada no segmento gastronômico mostrou-se altamente efetiva para qualificar os empreendedores e consolidar a identidade regional, além de estimular a cocriação e parcerias para gerar produtos inovadores, que combinam gastronomia com outras expressões culturais.

BOAS PRÁTICAS E CONQUISTAS NOS MUNICÍPIOS DO PARANÁ

Conheça as boas práticas selecionadas nos municípios que estão adotando a metodologia DTI.

FOZ DO IGUAÇU

BOAS PRÁTICAS

PRIORIDADE AO CONSUMO DE PRODUTOS LOCAIS NOS NOVOS PRODUTOS GASTRONÔMICOS
EIXO: SUSTENTABILIDADE

Os participantes da jornada de formação dos produtos turísticos de experiência passaram a priorizar fornecedores, ingredientes e insumos locais como forma de agregar autenticidade e apoiar a economia regional.

Resultados Esperados:

Adoção de políticas de compra local e incentivo à cadeias curtas de produção, reduzindo a pegada ecológica do setor de gastronomia e incentivando a rede de produtores locais.



RODADA DE NEGÓCIOS ENTRE EMPREENDEDORES DE GASTRONOMIA E PRODUTOS COM INDICAÇÃO GEOGRÁFICA (IG)

EIXOS: EXPERIÊNCIA, CRIATIVIDADE E SUSTENTABILIDADE

Foi realizada uma rodada de negócios voltada ao conhecimento e à aproximação entre empreendedores da gastronomia e produtores de bens com Indicação Geográfica (IG). O encontro possibilitou aos participantes explorar sabores, histórias, processos produtivos e características técnicas desses produtos, ampliando a compreensão sobre seu valor agregado e seu potencial de aplicação na criação de experiências gastronômicas autênticas e diferenciadas.



Resultados Alcançados:

A rodada de negócios fortaleceu a aproximação entre empreendedores da gastronomia e produtores de produtos com Indicação Geográfica, ampliando o conhecimento sobre seus atributos culturais, territoriais e técnicos. A ação estimulou a criação de parcerias, a inovação gastronômica e a valorização da produção local, reforçando o uso desses produtos como diferencial competitivo e como elemento qualificador de experiências gastronômicas sustentáveis e autênticas.

BOAS PRÁTICAS E CONQUISTAS NOS MUNICÍPIOS DO PARANÁ

Conheça as boas práticas selecionadas nos municípios que estão adotando a metodologia DTI.

FOZ DO IGUAÇU

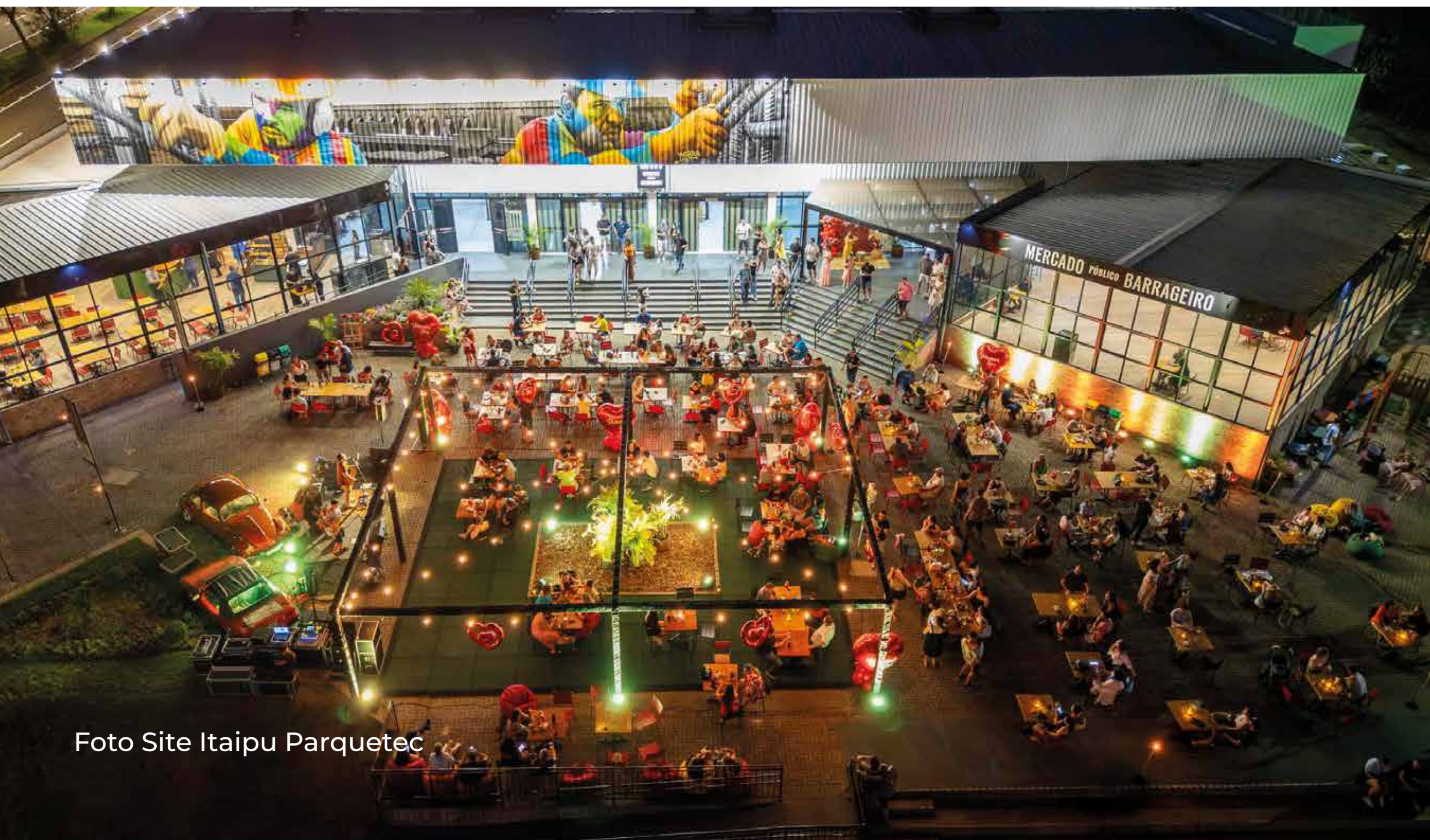


Foto Site Itaipu Parquetec

BOAS PRÁTICAS



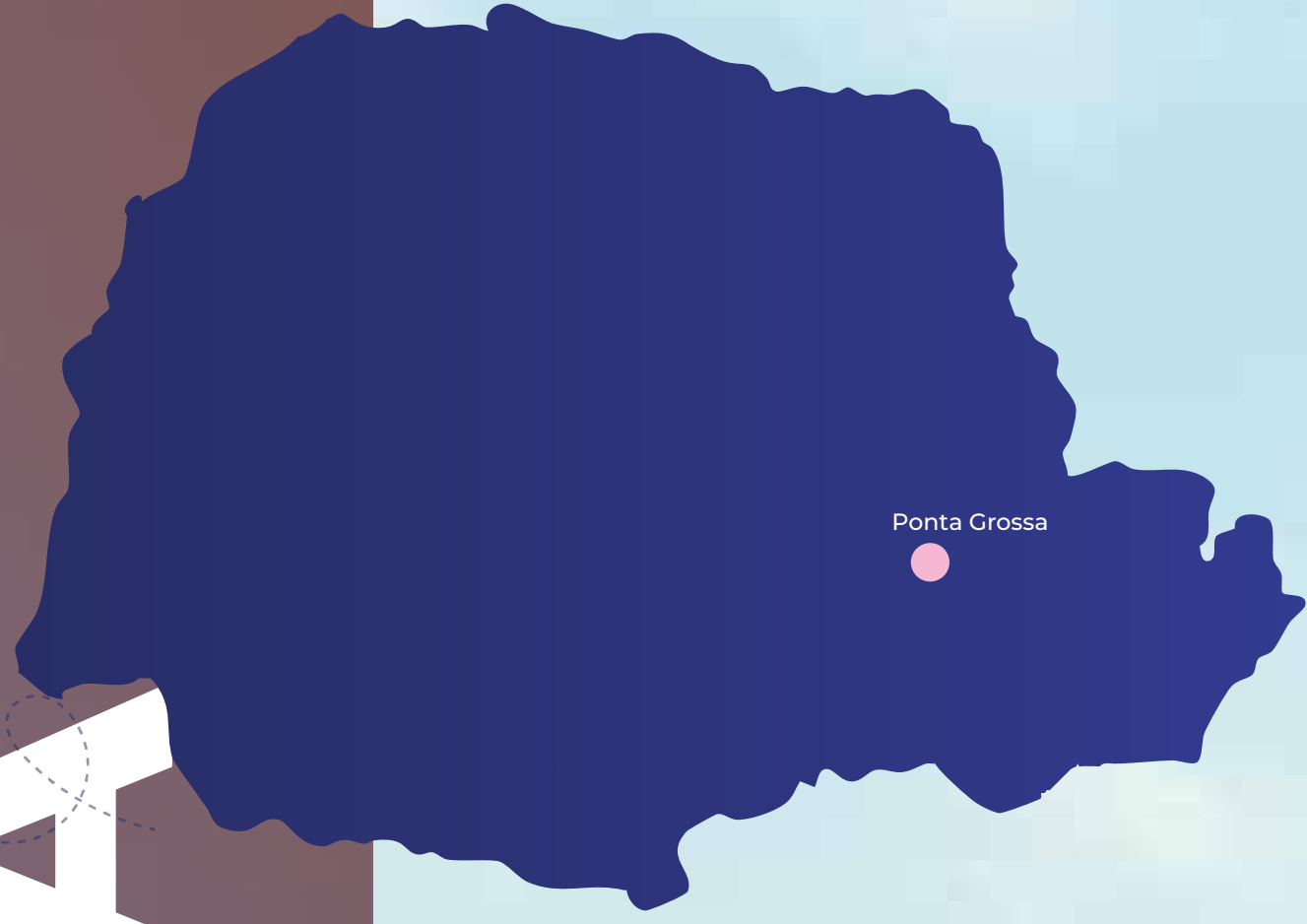
FESTIVAL GASTRONÔMICO EM ATRATIVO TURÍSTICO - MERCADO PÚBLICO BARRAGEIRO EIXOS: EXPERIÊNCIA E CRIATIVIDADE

A realização do Festival Gastronômico no Mercado Público Barrageiro integrou cultura, turismo e gastronomia em uma experiência qualificada, fortalecendo o atrativo como espaço de vivência, consumo e valorização da identidade local. O evento promoveu a conexão entre empreendedores, visitantes e o território, potencializando o uso do equipamento turístico como indutor de desenvolvimento.

Resultados Alcançados:

A iniciativa ampliou a visibilidade do atrativo, incrementou o fluxo de visitantes e gerou novas oportunidades de negócios para os empreendedores locais, reforçando o papel dos eventos gastronômicos como estratégia de dinamização turística e valorização econômica e cultural do destino.

PONTA GROSSA



BOAS PRÁTICAS E CONQUISTAS NOS MUNICÍPIOS DO PARANÁ

Conheça as boas práticas selecionadas nos municípios que estão adotando a metodologia DTI.

PONTA GROSSA

Índice de desenvolvimento Sustentável: 55,11



CADASTUR: 313 cadastros



Classificação:

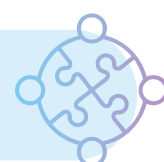
MAPA BRASILEIRO DO TURISMO (MTUR)

Município Turístico Consolidado
(Antiga categoria A)



Segmentos:

Ecoturismo, Cultural, Negócios e Eventos



Nível de Maturidade DTI:

Alta



Destino Turístico em Transformação desde 2023: MTUR



CONQUISTAS 2025 PRÊMIOS E RECONHECIMENTOS

PONTA GROSSA ENTRA PARA O TOP 10 DAS CIDADES MAIS INTELIGENTES DO SUL DO BRASIL.

Ponta Grossa está **pela primeira vez** entre as 10 cidades mais inteligentes do Sul do Brasil, ocupando a 9ª colocação regional, conforme o CSC 2025. Trata-se de um salto importante, já que em 2022 o município ocupava a 14ª posição no ranking regional, passando para 13ª em 2023 e 2024, até chegar ao Top 10 neste ano.



PONTA GROSSA ESTÁ ENTRE AS CIDADES PREMIADAS COM O SELO CLIMA PARANÁ 2025

Ponta Grossa está entre as poucas cidades do Paraná reconhecidas com o Selo Clima Paraná 2025, premiação estadual que destaca **municípios, instituições públicas e empresas que colocam a sustentabilidade ambiental e a gestão climática como prioridades da administração.** Um dos principais fatores que contribuíram para a conquista do Selo Clima Paraná foi o avanço do Município na **estruturação da gestão climática.** Ao todo, apenas 33 cidades paranaenses receberam o reconhecimento em 2025, o que reforça o protagonismo de Ponta Grossa entre os municípios alinhados às diretrizes estaduais de enfrentamento às mudanças climáticas. A certificação é coordenada pela Secretaria de Estado do Desenvolvimento Sustentável (Sedest) e completa dez anos neste ano.

BOAS PRÁTICAS E CONQUISTAS NOS MUNICÍPIOS DO PARANÁ

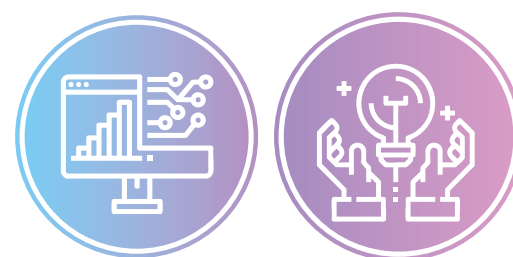
Conheça as boas práticas selecionadas nos municípios que estão adotando a metodologia DTI.

PONTA GROSSA

Foto Site Governo do Estado do Paraná



BOAS PRÁTICAS



1º. ENCONTRO DE DESTINOS TURÍSTICOS INTELIGENTES DOS CAMPOS GERAIS EIXOS: TECNOLOGIA E INOVAÇÃO

A Inova Week Ponta Grossa é uma semana de empreendedorismo e inovação que ocorre no campus da UTFPR, promovendo palestras, workshops, feiras e outras atividades para estimular a cultura empreendedora e o desenvolvimento de soluções criativas e tecnológicas na região. O evento é direcionado a estudantes, professores, pesquisadores e a comunidade em geral. Como parte da programação, nos dias

22 e 23 de maio aconteceu o 1º. Encontro de Destinos Turísticos Inteligentes dos Campos Gerais, que teve a palestra “Além do Mapa: o futuro inteligente dos destinos turísticos”, e os painéis “Governança em Ação: experiências que transformam destinos” (abordando iniciativas públicas que impulsionam a inteligência nos territórios turísticos do Paraná, com a participação de Campo Largo e Londrina além de Ponta Grossa) e “Inteligência que conecta: a força da governança no turismo de Ponta Grossa”, que apresentou ações do GT Experiência do Turista e do GT Segurança.



Resultados Alcançados:

O evento deu visibilidade ao Programa de DTI em Ponta Grossa e algumas de suas estratégias.

BOAS PRÁTICAS E CONQUISTAS NOS MUNICÍPIOS DO PARANÁ

Conheça as boas práticas selecionadas nos municípios que estão adotando a metodologia DTI.

BOAS PRÁTICAS

PONTA GROSSA

PROGRAMA DTI SEGURO EIXO: SEGURANÇA

O **Programa DTI Seguro** tem como objetivo estruturar e fortalecer a gestão da segurança no turismo por meio da qualificação do trade e do poder público, da implementação de normas transversais de segurança e do suporte técnico para a gestão de riscos nos destinos turísticos. O programa busca padronizar procedimentos, ampliar a capacidade institucional de planejamento, fiscalização e resposta a emergências, e

subsidiar a formulação de políticas públicas específicas para o setor. Destaca-se, nesse contexto, o **Curso de Sistema de Gestão da Segurança (SGS) para gestores públicos**, idealizado no âmbito deste Grupo de Trabalho, que deu origem ao **Programa Campos Gerais Turismo Mais Seguro**, da Adetur, em parceria com o Sebrae, com caráter inédito ao qualificar gestores públicos para a atuação técnica na fiscalização e na promoção de ambientes turísticos mais seguros e resilientes.



Resultados Esperados:

O Programa DTI Seguro visa elevar o padrão de segurança dos destinos turísticos, reduzir riscos e aumentar a confiança de visitantes, empreendedores e trabalhadores do setor. Espera-se o fortalecimento da capacidade técnica do trade e do poder público, especialmente no que se refere à fiscalização qualificada e à aplicação de normas de segurança, bem como a consolidação de políticas públicas voltadas à gestão de riscos no turismo. O programa também tende a promover maior conformidade regulatória, melhoria da governança e posicionamento do destino como referência em segurança, sustentabilidade e qualidade da experiência turística.

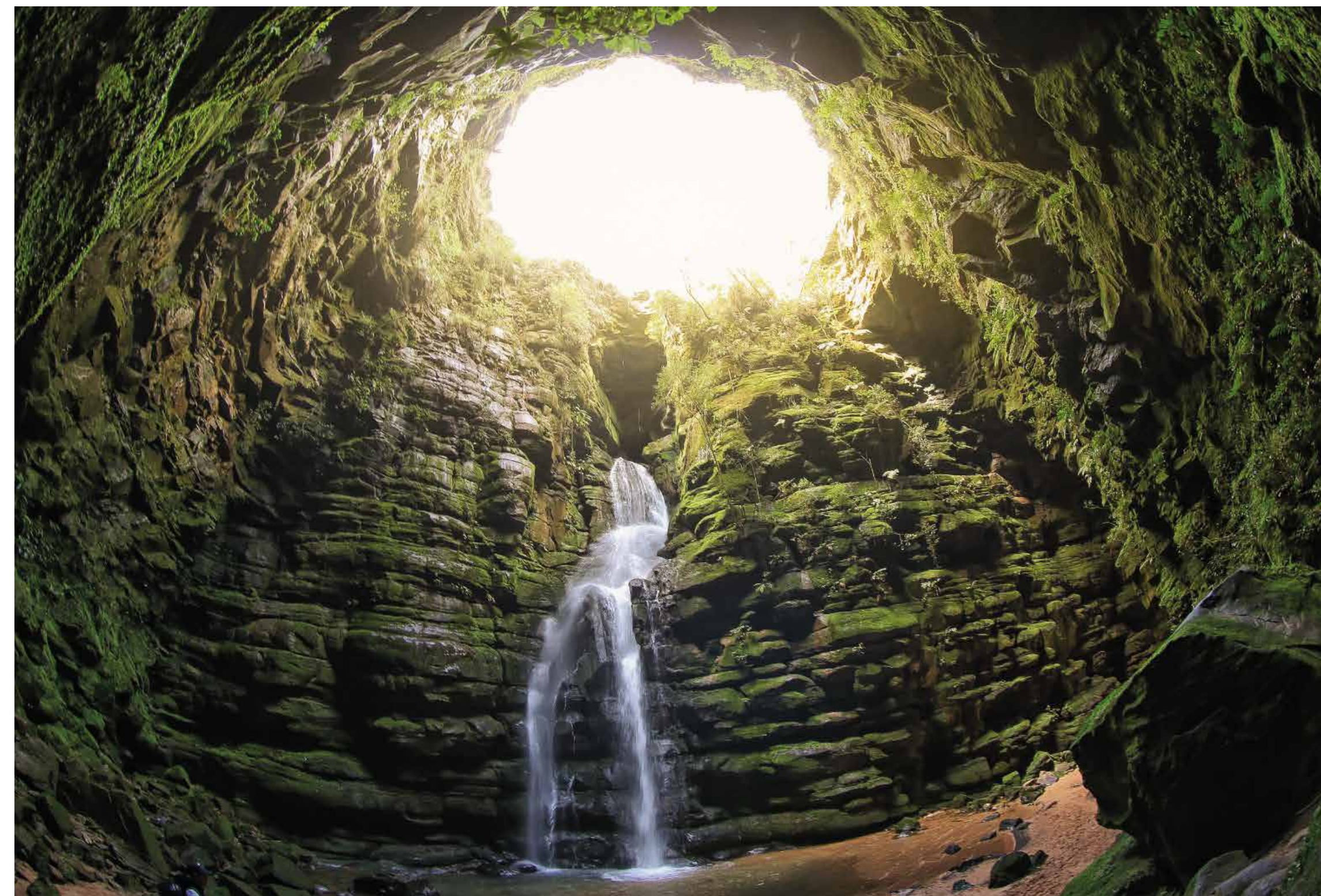


Foto Site Governo do Estado do Paraná

LONDRINA



BOAS PRÁTICAS E CONQUISTAS NOS MUNICÍPIOS DO PARANÁ

Conheça as boas práticas selecionadas nos municípios que estão adotando a metodologia DTI.

LONDRINA

Índice de desenvolvimento Sustentável: 57,48



CADASTUR: 544 cadastros

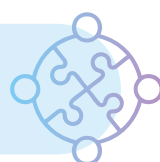


Classificação:
MAPA BRASILEIRO DO TURISMO (MTUR)

Município Turístico Consolidado
(Antiga categoria A)



Segmentos: Inovação, Eventos e Cultural



Nível de Maturidade DTI: Médio



Destino Turístico em Fase de Consolidação:

SEBRAE



BOAS PRÁTICAS

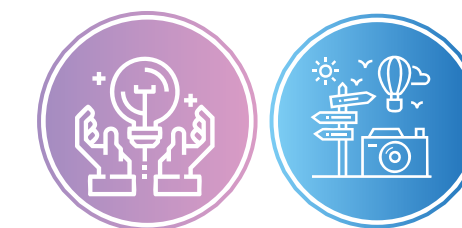
CRIAÇÃO DO CENTRO DE ATENDIMENTO AO TURISTA INTELIGENTE (CATI)

EIXOS: INOVAÇÃO E TECNOLOGIA, EXPERIÊNCIA

Criação do Centro de Atendimento ao Turista Inteligente de Londrina (CATI), que será instalado no Parque Arthur Thomas. O espaço contará com recursos aprovados pelo edital da Itaipu Binacional e terá estrutura interativa para oferecer informações turísticas de maneira inovadora, tecnológica e acessível.

Resultados Esperados:

O CATI fortalecerá a experiência do visitante e ampliará a visibilidade do destino, consolidando Londrina como referência em turismo inteligente.



BOAS PRÁTICAS E CONQUISTAS NOS MUNICÍPIOS DO PARANÁ

Conheça as boas práticas selecionadas nos municípios que estão adotando a metodologia DTI.

LONDRINA



BOAS PRÁTICAS



HACKATHON SMART CITIES – EDIÇÃO TURISMO INTELIGENTE. EIXOS: INOVAÇÃO E TECNOLOGIA

Realização do Hackathon Smart Cities – Edição Turismo Inteligente, uma maratona de inovação que reuniu estudantes, profissionais e empreendedores para desenvolver soluções tecnológicas voltadas aos desafios do turismo local.

Resultados Alcançados:

O evento estimulou a criatividade, o pensamento crítico e a colaboração entre diferentes áreas, resultando em projetos inovadores para qualificar a experiência do visitante, melhorar a gestão turística e fortalecer o ecossistema de cidades inteligentes de Londrina.



LANÇAMENTO DA MARCA DE DESTINO TURÍSTICO INTELIGENTE. EIXOS: PROMOÇÃO E MARKETING

Realização do lançamento oficial da Marca de Destino Turístico Inteligente de Londrina, criada para fortalecer a identidade territorial, comunicar os diferenciais do destino e posicionar a cidade como referência em inovação, experiências e governança colaborativa.

Resultado Alcançado:

O lançamento promoveu visibilidade ao projeto, engajou os diversos atores do ecossistema turístico e reforçou o compromisso com a construção de um destino mais conectado, sustentável e competitivo.



LONDRINA
UM DESTINO TURÍSTICO
INTELIGENTE



BOAS PRÁTICAS E CONQUISTAS NOS MUNICÍPIOS DO PARANÁ

Conheça as boas práticas selecionadas nos municípios que estão adotando a metodologia DTI.

LONDRINA



Foto Site Folha de Londrina



CONQUISTAS 2025 PRÊMIOS E RECONHECIMENTOS

CAPTAÇÃO DE RECURSOS VIA EDITAIS EIXOS: GOVERNANÇA E SUSTENTABILIDADE

O Arranjo de gestão através da Governança de Turismo compartilhada promove a captação contínua de recursos por meio de editais, o que tem sido uma prática estratégica para impulsionar ações de inovação e fortalecimento do turismo em Londrina.

Resultados Alcançados:

O Visite Londrina, mantenedor do **HUB DE TURISMO**, foi reconhecido como Habitat de Inovação pelo edital SEPARTEC do Governo do Estado do Paraná (2023) e, em 2024, contemplado no Edital de Chamada Pública Tadeu Felismo, ampliando sua capacidade de investimento e articulação no ecossistema turístico. E conforme citado acima houve captação de recursos para a implantação do CATI Londrina.



FORMAÇÃO DO GRUPO G4 – INTEGRAÇÃO DAS GOVERNANÇAS ESTRATÉGICAS DA CIDADE EIXO: GOVERNANÇA

O Grupo G4 é composto pela Governança de Turismo, Londrina Inteligente, LAVI (governança do audiovisual e economia criativa) e o Núcleo Novo Centro. A iniciativa visa unir esforços para atuar de forma colaborativa nos eixos de Sustentabilidade, Mobilidade e Transporte.

Resultados Esperados:

Promoção e alinhamento de estratégias, compartilhamento de boas práticas e o desenvolvimento integrado de ações que contribuam para a construção de uma cidade mais inteligente, acessível e inovadora.



Foto Site Tripadvisor

BITURUNA



BOAS PRÁTICAS E CONQUISTAS NOS MUNICÍPIOS DO PARANÁ

Conheça as boas práticas selecionadas nos municípios que estão adotando a metodologia DTI.

BITURUNA

Índice de desenvolvimento Sustentável: 47,02 

CADASTUR: 26 cadastros 

Classificação: Oferta Turística Complementar 
MAPA BRASILEIRO DO TURISMO (MTUR)

Segmentos: Rural, Negócios, Cultural e Gastronômico 

Nível de Maturidade DTI: Média 

Destino Turístico em Fase de Mobilização: SEBRAE 

CONQUISTAS 2025 PRÊMIOS E RECONHECIMENTOS

Melhoria na Maturidade DTI

Bituruna apresentou evolução na pontuação geral no Diagnóstico de Maturidade DTI, aplicado pelo SEBRAE, passando de 49 para 55 pontos, alcançando o nível de Maturidade Média com avanços mais expressivos nos eixos de Tecnologia e Experiência.

BOA PRÁTICA CRIAÇÃO DE SITE E PERFIS EM REDES SOCIAIS DAS EXPERIÊNCIAS TURÍSTICAS DO MUNICÍPIO EIXOS: PROMOÇÃO E MARKETING

No campo da promoção e comercialização, destaca-se a criação de um site e de perfis em redes sociais voltados à divulgação das experiências turísticas e gastronômicas do município, iniciativa liderada por um empresário local, por meio da plataforma

visitebituruna.com.br 

e dos canais @visitebituruna (Instagram) e Visite Bituruna (Facebook). Complementarmente, foi realizado um **Fam Press com jornalistas**, no mês de fevereiro, em parceria entre o SEBRAE e o CONSEVITIS.



Home A cidade Agendas para grupos Eventos Hospedagem O que fazer Rota do Vinho Blog 



Resultados Esperados:

A qualificação e o aumento da visibilidade turística foi significativo para qualificar a oferta turística, posicionando Bituruna como município indutor de fluxo turístico regional.

CAMPO LARGO



Campo Largo



BOAS PRÁTICAS E CONQUISTAS NOS MUNICÍPIOS DO PARANÁ

Conheça as boas práticas selecionadas nos municípios que estão adotando a metodologia DTI.

CAMPO LARGO

Índice de desenvolvimento Sustentável: 52,03

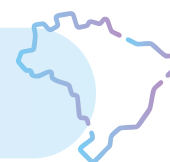


CADASTUR: 103 cadastros



Classificação:
MAPA BRASILEIRO DO TURISMO (MTUR)

Município Turístico



Segmentos:

Rural, Lazer, Eventos, Cultural e Industrial



Nível de Maturidade DTI:

Médio



Destino Turístico Inteligente em Fase de Sensibilização: SEBRAE



BOAS PRÁTICAS



QUESTIONÁRIO PARA RECONHECIMENTO DAS CONDIÇÕES DE ACESSIBILIDADE NOS EMPREENDIMENTOS TURÍSTICOS
EIXO: ACESSIBILIDADE

O Grupo de Trabalho em DTI conduziu a aplicação de um questionário para a coleta de dados sobre as condições de acessibilidade nos empreendimentos turísticos do município. O instrumento foi fundamentado nas diretrizes do Programa Turismo Acessível, do Ministério do Turismo, e teve como foco a identificação da disponibilidade de atendimentos e recursos acessíveis, considerando as diferentes necessidades das pessoas visitantes.

Resultados Esperados:

Os dados coletados pelo grupo serão utilizados como insumo para a construção de políticas públicas para o turismo acessível no município. A iniciativa contribui para o diagnóstico da oferta turística, subsidiando ações de qualificação que promovam a inclusão, a autonomia e a melhoria da experiência para todas as pessoas.



BOAS PRÁTICAS E CONQUISTAS NOS MUNICÍPIOS DO PARANÁ

Conheça as boas práticas selecionadas nos municípios que estão adotando a metodologia DTI.

CAMPO LARGO

BOAS PRÁTICAS

VISITAS TÉCNICAS A MUNICÍPIOS QUE DESENVOLVEM O MODELO DTI

A realização de visitas técnicas a municípios que adotam o modelo de Destino Turístico Inteligente (DTI) constitui uma estratégia de aprendizado prático, intercâmbio de experiências e fortalecimento da governança turística. No período, destacou-se a visita técnica **ao município de Ponta Grossa**, que possibilitou conhecer iniciativas e boas práticas voltadas à modernização da gestão do turismo, à inovação nos processos e à integração entre atores públicos e privados, no contexto da consolidação do município como Destino Turístico Inteligente.

Resultados Esperados:

Espera-se que as visitas técnicas contribuam para a disseminação de boas práticas, o aprimoramento da capacidade técnica dos gestores e o fortalecimento da governança turística. A iniciativa tende a apoiar a replicabilidade de soluções bem-sucedidas, estimular a cooperação intermunicipal e acelerar a adoção de práticas alinhadas ao modelo DTI, promovendo maior eficiência na gestão, inovação e qualificação da experiência turística.



CASSTRO



BOAS PRÁTICAS E CONQUISTAS NOS MUNICÍPIOS DO PARANÁ

Conheça as boas práticas selecionadas nos municípios que estão adotando a metodologia DTI.

CASTRO

Índice de desenvolvimento Sustentável: 52,45 

CADASTUR: 71 cadastros 

Classificação: Município Turístico 
MAPA BRASILEIRO DO TURISMO (MTUR)

Segmentos: Cultural e Histórico, Natureza e Rural (Eventos) 

Nível de Maturidade DTI: Média 

Destino Turístico em Fase de Sensibilização: SEBRAE 

CONQUISTAS 2025 PRÊMIOS E RECONHECIMENTOS

RECURSOS PARA INOVAÇÃO

Castro conquistou um reconhecimento do Governo do Estado do Paraná um alto recurso para fortalecer a inovação como resultado de planejamento, dedicação e trabalho em equipe.

BOAS PRÁTICAS

GRUPO DE TRABALHO EM DTI, VINCULADO AO FÓRUM DE INOVAÇÃO DE CASTRO EIXO GOVERNANÇA

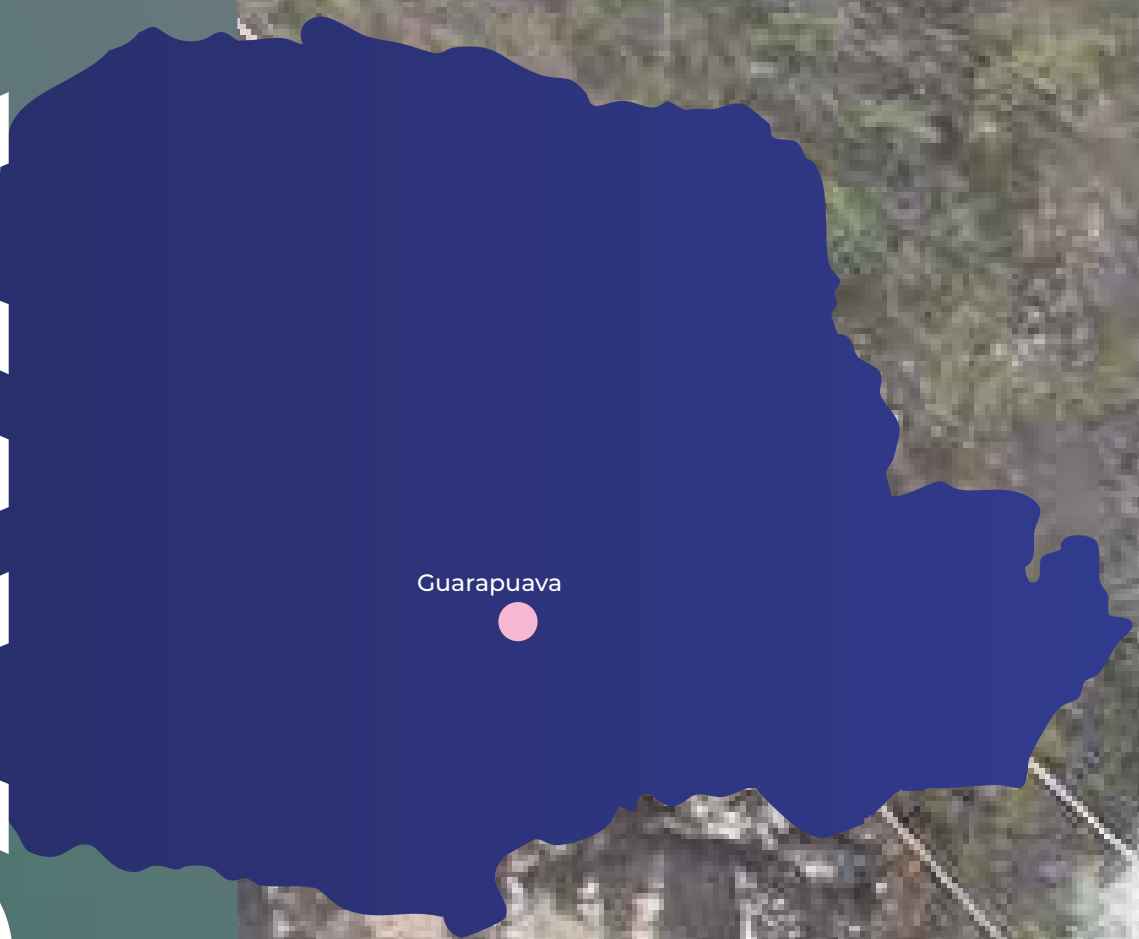
Em 2025, o município passou por uma nova aplicação do Diagnóstico DTI, que apresentou melhoria na pontuação em relação à primeira leitura realizada em 2023, e retomou as ações a partir da formalização do GT vinculado ao Fórum de Inovação de Castro. Ao final do ano, teve início o processo de construção do mapa estratégico e, conforme os encaminhamentos observados, há boas perspectivas de desenvolvimento, com potencial para a consolidação de um polo de integração regional, entre os municípios que aplicam a estratégia DTI.



Resultados Esperados:

A vinculação do Grupo de Trabalho em DTI ao Fórum de Inovação de Castro tende a fortalecer a governança, a articulação intersetorial e a continuidade das ações estratégicas do modelo DTI no município. Espera-se maior integração entre turismo, inovação e desenvolvimento econômico, qualificação do processo de tomada de decisão e avanço na implementação do mapa estratégico. **Como desdobramento, projeta-se o posicionamento de Castro como referência regional e polo de integração entre os municípios que adotam a estratégia DTI, contribuindo para o desenvolvimento turístico inteligente e colaborativo na região.**

GUARAPUAVA

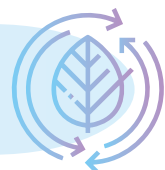


BOAS PRÁTICAS E CONQUISTAS NOS MUNICÍPIOS DO PARANÁ

Conheça as boas práticas selecionadas nos municípios que estão adotando a metodologia DTI.

GUARAPUAVA

Índice de desenvolvimento Sustentável: 55,52

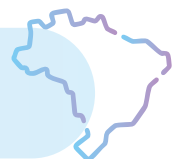


CADASTUR: 179 cadastros



Classificação: MAPA BRASILEIRO DO TURISMO (MTUR)

Município Turístico



Segmentos:

Gastronômico, Rural, Eventos e Cultural



Nível de Maturidade DTI:

Média



Destino Turístico em Fase de Mobilização: SEBRAE



CONQUISTAS 2025 PRÊMIOS E RECONHECIMENTOS

Guarapuava destaca-se pelas boas práticas consolidadas junto ao trade turístico. Em especial, o grupo de cervejarias locais atingiu um elevado patamar de qualidade e visibilidade internacional, com a conquista de prêmios relevantes. Essas boas práticas são resultado de um trabalho de longo prazo, estruturado a partir das ações relacionadas à Estratégia DTI desenvolvidas entre 2022 e 2025 com destaque no eixo Inovação do Destino Turístico Inteligente (DTI) ao estimular soluções criativas que conectam produtos locais, experiências turísticas e a promoção do território.



EXPERIÊNCIAS PREMIADAS

TURÍSTICAS

EIXOS: Experiência e Inovação

As conquistas da **Hank Bier**, que utilizam inovação em processos, produtos e posicionamento de marca em competições nacionais e internacionais reforçam de forma significativa a importância de Guarapuava para o **turismo cervejeiro**. A medalha de ouro no **Brussels Beer Challenge**, na Europa, com a cerveja Strong Dark Ale — superando rótulos tradicionais da Bélgica, berço do estilo —, somada ao reconhecimento como **Melhor Cervejaria de Pequeno Porte do Brasil no Brasil Beer Cup 2025**, com a obtenção de outras 14 medalhas, projetam o município no cenário cervejeiro de excelência. Essas premiações consolidam Guarapuava como referência nacional e internacional,

fortalecendo sua imagem como **Capital Nacional da Cevada e do Malte**, valorizando sua vocação agrícola e ampliando seu potencial como destino turístico associado à cultura cervejeira, à experiência gastronômica e à identidade territorial.

Resultados Alcançados:

As conquistas de prêmios nacionais e internacionais reforçam a percepção de qualidade, diferenciação e competitividade, promovendo Guarapuava de forma espontânea em circuitos especializados no Brasil e no exterior.



MARINGÁ

Maringá



BOAS PRÁTICAS E CONQUISTAS NOS MUNICÍPIOS DO PARANÁ

Conheça as boas práticas selecionadas nos municípios que estão adotando a metodologia DTI.

MARINGÁ

Índice de desenvolvimento Sustentável: 59,84



CADASTUR: 573 cadastros



Classificação:
MAPA BRASILEIRO DO TURISMO (MTUR)

Município Turístico



Segmentos:

Gastronômico, Rural, Eventos e Cultural



Nível de Maturidade DTI:

Média



Destino Turístico em Fase de Mobilização: SEBRAE



CONQUISTAS 2025 PRÊMIOS E RECONHECIMENTOS



MELHOR CIDADE DO PARANÁ E TOP NACIONAL

O reconhecimento de Maringá como a melhor cidade do Paraná para viver e sua posição de destaque em rankings nacionais refletem a consistência das políticas públicas adotadas ao longo dos anos, aliando planejamento urbano, qualidade de vida, desenvolvimento econômico e serviços eficientes. Esses resultados reforçam a atratividade do município para moradores, investidores e visitantes, consolidando sua imagem como referência em gestão urbana e sustentabilidade no cenário estadual e nacional.

BOAS PRÁTICAS E CONQUISTAS NOS MUNICÍPIOS DO PARANÁ

Conheça as boas práticas selecionadas nos municípios que estão adotando a metodologia DTI.

MARINGÁ



Foto Site
Angelo Rigon



Foto Site
Rádio Maringá

CONQUISTAS 2025 PRÊMIOS E RECONHECIMENTOS

PRÊMIO BAND CIDADES EXCELENTES 2025

A conquista do Prêmio Band Cidades Excelentes em âmbito nacional evidencia a **excelência da gestão municipal, especialmente nas áreas de Infraestrutura e Mobilidade Urbana**. O reconhecimento destaca os investimentos contínuos em obras estruturantes, modernização do sistema viário e soluções de mobilidade que promovem maior fluidez, segurança e acessibilidade, impactando diretamente a qualidade de vida da população e a eficiência do

3ª CIDADE MAIS TECNOLÓGICA DO BRASIL

A premiação no Anciti Awards 2025 posiciona Maringá como uma das principais **referências nacionais em inovação, tecnologia e uso estratégico de inteligência artificial na gestão pública**. Esse reconhecimento demonstra o fortalecimento do ecossistema de inovação, a integração entre poder público, universidades, startups e setor produtivo, além do uso de soluções digitais para aprimorar serviços, tomada de decisão e relacionamento com o cidadão.

BOAS PRÁTICAS E CONQUISTAS NOS MUNICÍPIOS DO PARANÁ

Conheça as boas práticas selecionadas nos municípios que estão adotando a metodologia DTI.

MARINGÁ

INTEGRAÇÃO DAS DIRETRIZES DTI NA GESTÃO E POLÍTICAS PÚBLICAS DE TURISMO

EIXO: GOVERNANÇA

A metodologia DTI, principalmente o diagnóstico de maturidade, a integração entre partes interessadas e as diretrizes DTI foram cruciais para o amadurecimento do processo de gestão do turismo no município. As diretrizes e dados foram incorporados, tanto na gestão pública quanto na gestão privada, e permitiram a continuidade de um processo de trabalho participativo durante a transição das gestões. A aplicação do Diagnóstico DTI em nível estratégico aconteceu porque o Plano Municipal de Turismo foi construído diretamente a partir dos indicadores do modelo DTI.

Resultados Alcançados:

Esse alinhamento permitiu que a Câmara Técnica de Turismo, o Visite Maringá e a SAET atuassem dentro do Conselho de Turismo com a mesma referência técnica, priorizando ações coerentes, complementares e orientadas pelos mesmos objetivos estratégicos do destino.

BOAS PRÁTICAS



EVENTO DE CELEBRAÇÃO DOS RESULTADOS DE 2025 EIXO: GOVERNANÇA

Foi realizado um Evento de Celebração dos resultados do Turismo 2025, onde cada entidade fez uma apresentação pública dos resultados e ações realizadas, que simbolizou a integração efetiva das principais entidades ligadas ao desenvolvimento turístico do município. A presença conjunta de Sebrae, Visite Maringá, Rota dos Cafés Especiais, SAET, CMTur, Abrasel, Secretaria da Cultura, Encantos dos Ipês e CODEM reforçou o alinhamento institucional, valorizou a transparência das ações e evidenciou a força colaborativa do destino.



Resultados Alcançados:

Um dos pontos mais destacados durante o evento foi a conquista inédita de **alinhamento entre as entidades**. Pela primeira vez, todas atuaram de forma complementar, sem sobreposições, com clareza plena sobre seus papéis, responsabilidades e áreas de atuação, o que fortaleceu a coordenação e elevou a eficiência do trabalho coletivo.

BOAS PRÁTICAS E CONQUISTAS NOS MUNICÍPIOS DO PARANÁ

Conheça as boas práticas selecionadas nos municípios que estão adotando a metodologia DTI.

MARINGÁ



Foto Site Governo do Paraná

CONQUISTAS 2025 PRÊMIOS E RECONHECIMENTOS

PLATAFORMA DTI MARINGÁ EIXOS: TECNOLOGIA, INOVAÇÃO E PROMOÇÃO E MARKETING

A Plataforma DTI Maringá transforma o planejamento da viagem em uma experiência inteligente: com apoio de IA, o visitante cria sua rota personalizada e descobre as melhores atrações, eventos, sabores locais e acomodações da cidade.



Resultados Esperados:

Espera-se ampliar a coleta, análise e uso de dados para a tomada de decisão, estimular soluções inovadoras para o ecossistema do turismo local e potencializar a promoção do destino de forma mais segmentada, eficiente e orientada por evidências, contribuindo para o aumento da competitividade, visibilidade e sustentabilidade turística de Maringá.

PATO BRANCO

Pato Branco



BOAS PRÁTICAS E CONQUISTAS NOS MUNICÍPIOS DO PARANÁ

Conheça as boas práticas selecionadas nos municípios que estão adotando a metodologia DTI.

CONQUISTAS 2025 PRÊMIOS E RECONHECIMENTOS

PATO BRANCO

Índice de desenvolvimento Sustentável: 58,52 

CADASTUR: 101 cadastros 

Classificação: Município Turístico 
MAPA BRASILEIRO DO TURISMO (MTUR)

Segmentos: Turismo de Esportes, Tecnológico e Científico, Turismo de Negócios e Eventos 

Nível de Maturidade DTI: Média 

Destino Turístico em Fase de Mobilização: SEBRAE 

TOP 3 NO RANKING DAS CIDADES MAIS INTELIGENTES DO BRASIL

O destaque de Pato Branco no ranking Connected Smart Cities consolida o município como referência em inteligência urbana e inovação na Região Sul. A conquista da 3ª colocação, aliada à obtenção do Selo Connected Smart Cities – Ouro nas categorias Cidades Inteligentes e Ecossistemas de Inovação, evidencia a maturidade das políticas públicas integradas, o uso estratégico de dados e tecnologia na gestão municipal e a articulação entre poder público, setor produtivo, academia e sociedade civil. Esses resultados reforçam o compromisso contínuo com a sustentabilidade, a eficiência dos serviços públicos e o fortalecimento de um ecossistema inovador, capaz de impulsionar o desenvolvimento econômico e a qualidade de vida da população.

BOAS PRÁTICAS E CONQUISTAS NOS MUNICÍPIOS DO PARANÁ

Conheça as boas práticas selecionadas nos municípios que estão adotando a metodologia DTI.

PATO BRANCO



Foto Site Sebrae/PR

BOAS PRÁTICAS



TRAVEL TECHS INTEGRAM O ECOSISTEMA PATO BRANCO DTI
EIXOS: GOVERNANÇA E TECNOLOGIA



As empresas de tecnologia compreenderam seu papel como agentes de desenvolvimento de Pato Branco enquanto Destino Turístico Inteligente (DTI) e passaram a atuar de forma ativa na governança, em articulação com as instituições locais.

Resultados Alcançados:

Observam-se resultados concretos no aporte de conhecimento e na construção de soluções voltadas ao fortalecimento da Dimensão Tecnologia, no engajamento das Travel Techs como produtos turísticos de experiência, bem como no apoio financeiro por meio do patrocínio de ações e eventos, reforçando a vocação do município para o turismo tecnológico-científico.



STAND TURISMO E EXPERIÊNCIAS EM EVENTO DE DESTAQUE REGIONAL
EIXOS: PROMOÇÃO E MARKETING e GOVERNANÇA



O Ecosistema DTI e Produtos Turísticos de Experiência em Stand de Turismo em parceria com o COMTUR na **Expopato** ampliando a visibilidade da Estratégia DTI e Produtos Turísticos de Experiência. O Stand contou com Vídeo das Experiências Turísticas de Pato Branco, Monitor interativo touch-screen de 50" para navegar pelas experiências e atrativos turísticos locais ampliando a integração entre turismo, inovação e tecnologia, realização adaptada de experiências para os visitantes no Stand, sorteio de brindes e cortesias dentre experiências e outros produtos do trade turístico local e instituições do Ecosistema. Empresários das Experiências locais e integrantes do COMTUR e Ecosistema atenderam no Stand em escala de revezamento.

Resultados Alcançados:

Foi registrado público de 284 mil visitantes na feira durante 9 dias de evento, sendo 2 mil interações no Stand.

BOAS PRÁTICAS E CONQUISTAS NOS MUNICÍPIOS DO PARANÁ

Conheça as boas práticas selecionadas nos municípios que estão adotando a metodologia DTI.

PATO BRANCO



BOAS PRÁTICAS

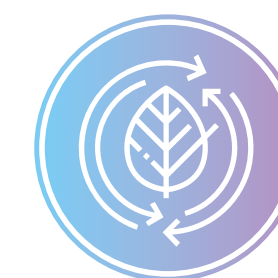


“AULÃO” SOBRE A HISTÓRIA DE PATO BRANCO E REGIÃO NA JORNADA DE FORMATAÇÃO DE PRODUTOS TURÍSTICOS DE EXPERIÊNCIA
EIXOS: CRIATIVIDADE E EXPERIÊNCIA

No aulão, foram abordados temas como a cronologia de ocupação do município, curiosidades, mapas e imagens históricas, repercussão da história sobre o DNA do sudoestino, produtos de origem resultantes. Artigo de apoio para consulta e aprofundamento.

Resultados Alcançados:

Ação provocou o surgimento de experiências arraigadas ao território incluindo produtos de origem (melado, queijos, embutidos, vinhos, frutas).



USO DE PRODUTOS DE ORIGEM DA REGIÃO NAS EXPERIÊNCIAS DE PATO BRANCO
EIXO: SUSTENTABILIDADE

Os empresários do setor de gastronomia foram provocados a utilizar produtos de origem com Indicação Geográfica (IG) do tipo Indicação de Procedência ou Denominação de Origem, além de produtos regionais premiados na criação de suas experiências.

Resultados Alcançados:

Surgiram boxes com iguarias regionais, uso de produtos regionais em restaurante premiado (Top 30 Bom Gourmet 2025), introdução dos produtos de origem da região no cardápio de café da manhã de hotéis. Os produtos seguem cards que contextualizam os aspectos culturais, enfatizam a origem e fornecem condições de conexão e rastreabilidade da produção e contato com os produtores.

MORRETES

Foto Alberto Lopes



BOAS PRÁTICAS E CONQUISTAS NOS MUNICÍPIOS DO PARANÁ

Conheça as boas práticas selecionadas nos municípios que estão adotando a metodologia DTI.

MORRETES

Índice de desenvolvimento Sustentável: 53,24



CADASTUR: 57 cadastros



Classificação:
MAPA BRASILEIRO DO TURISMO (MTUR)

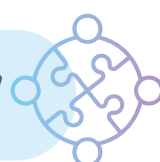
Município Turístico



Segmentos:

Ecoturismo, Histórico e Cultural e de Natureza

Gastronômico, e de Natureza



Nível de Maturidade DTI:

Média



Destino Turístico em Fase de Sensibilização: SEBRAE



BOAS PRÁTICAS

DIVERSIFICAÇÃO DE SEGMENTOS ATENDIDOS NA FORMATAÇÃO DE EXPERIÊNCIAS

EIXOS: CRIATIVIDADE E EXPERIÊNCIA

A Jornada de formatação de produtos turísticos de experiência de Morretes/PR surpreendeu quanto a participação de empreendimentos não relacionados à Gastronomia. Apesar dessa vocação do destino, principalmente pela questão do Barreado, os empreendimentos participantes são de diversos segmentos. As experiências diversificadas estão nos seguintes segmentos pedagógico/científico, cultural, ecoturismo, aventura e gastronômico diferenciado.



Foto Site Tripadvisor



Resultados Alcançados:

Para destinos consolidados a partir de um segmento turístico, a diversificação de experiências fortalece o potencial do destino, o que pode aumentar a permanência do turista. A diferenciação também permite a entrada de novos empreendedores na rede de turismo municipal, **melhorando a distribuição de renda no setor.**

SÃO JOSÉ DOS PINHAIS



Foto: Corteza Imóveis

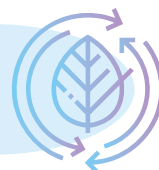


BOAS PRÁTICAS E CONQUISTAS NOS MUNICÍPIOS DO PARANÁ

Conheça as boas práticas selecionadas nos municípios que estão adotando a metodologia DTI.

SÃO JOSÉ DOS PINHAIS

Índice de desenvolvimento Sustentável: 56,23

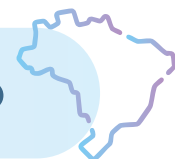


CADASTUR: 253 cadastros



Classificação:
MAPA BRASILEIRO DO TURISMO (MTUR)

Município Turístico



Segmentos:

Rural, Gastronômico, Eventos e Cultural



Nível de Maturidade DTI:

Média



Destino Turístico em Fase de Mobilização:

SEBRAE



CONQUISTAS 2025 PRÊMIOS E RECONHECIMENTOS



Prêmio InovaCidade 2025 com projetos inovadores em saúde e meio ambiente

O município foi reconhecido por duas iniciativas que aliam tecnologia e bem-estar social: o **projeto Colmeias Urbanas** e o **aplicativo Mais Saúde Cidadão**. O Prêmio InovaCidade, promovido pelo Instituto Smart City Business America, destaca projetos que promovem melhorias concretas na qualidade de vida da população, contribuindo para tornar os centros urbanos mais inteligentes, eficientes e sustentáveis.

BOAS PRÁTICAS E CONQUISTAS NOS MUNICÍPIOS DO PARANÁ

Conheça as boas práticas selecionadas nos municípios que estão adotando a metodologia DTI.

SÃO JOSÉ DOS PINHAIS



BOA PRÁTICA

CRIAÇÃO DE ESTRUTURA PARA A CAPTAÇÃO DE RECURSOS PARA A GESTÃO DTI - TAXA DE TURISMO (CT) DE TURISMO INTELIGENTE
EIXO: GOVERNANÇA



A partir do diagnóstico do Destino Turístico Inteligente, que evidenciou a limitação de recursos financeiros destinados especificamente ao turismo, a Comissão Técnica de Turismo Inteligente de São José dos Pinhais definiu como ação estratégica a construção de alternativas para a captação de recursos para o Fundo Municipal de Turismo. A iniciativa foi desenvolvida de forma colaborativa, com pesquisa e análise de modelos adotados em outros destinos, culminando na elaboração de uma minuta de projeto de lei para a criação de uma Taxa de Turismo local, fortalecendo a sustentabilidade financeira da governança do destino.

Resultado Esperado / Alcançado:

Como resultado do processo, foi definida uma proposta de Taxa de Turismo com foco inicial na cobrança junto aos hóspedes dos meios de hospedagem do município. Essa definição considerou a maior viabilidade operacional e facilidade de controle, a partir dos relatórios de hospedagem fornecidos pelos hotéis. A opção por não incluir, neste primeiro momento, estabelecimentos como restaurantes turísticos reduz a complexidade de implementação da taxa, evitando impactos sobre os moradores locais e garantindo maior eficiência na arrecadação e gestão dos recursos destinados ao turismo.

UMUARAMA

Umuarama



BOAS PRÁTICAS E CONQUISTAS NOS MUNICÍPIOS DO PARANÁ

Conheça as boas práticas selecionadas nos municípios que estão adotando a metodologia DTI.

UMUARAMA

Índice de desenvolvimento Sustentável: 56,53



CADASTUR: 67 cadastros



Classificação:

MAPA BRASILEIRO DO TURISMO (MTUR)

Município Turístico



Segmentos:

Rural, Gastronômico, Eventos e Cultural



Nível de Maturidade DTI:

Média



Destino Turístico em Fase de Mobilização:

SEBRAE



BOAS PRÁTICAS

FÓRUM DE TURISMO DE UMUARAMA EIXO: GOVERNANÇA

Foi realizado o Fórum de Turismo de Umuarama, reunindo entidades públicas, privadas e do terceiro setor vinculadas ao turismo local, com o objetivo de promover o conhecimento mútuo entre os atores do setor e fortalecer a governança do destino. Durante o encontro, cada entidade apresentou suas atribuições, projetos em andamento e possibilidades de colaboração, proporcionando uma visão integrada do ecossistema turístico municipal e evidenciando o papel institucional de cada organização no desenvolvimento do turismo.



Resultados Alcançados:

A realização do Fórum contribuiu para o fortalecimento da governança integrada do turismo, ampliando o entendimento dos empresários e demais participantes sobre o funcionamento do ecossistema local e da Estratégia de Destino Turístico Inteligente (DTI). A ação também criou um ambiente favorável à aproximação e à entrada de novos membros na governança, já com maior clareza sobre responsabilidades, fluxos de atuação e oportunidades de cooperação entre os atores envolvidos.



Foto Site
Agência Sebrae

BOAS PRÁTICAS E CONQUISTAS NOS MUNICÍPIOS DO PARANÁ

Conheça as boas práticas selecionadas nos municípios que estão adotando a metodologia DTI.

UMUARAMA

INTEGRAÇÃO ESTRATÉGICA E FORTALECIMENTO DA GOVERNANÇA DO DTI
EIXO : GOVERNANÇA



Foi conduzido um processo de análise conjunta com a governança DTI de Umuarama, promovendo o alinhamento entre os resultados do diagnóstico de maturidade e a percepção individual dos membros da governança. Essa abordagem colaborativa possibilitou uma leitura qualificada do estágio de desenvolvimento do Destino Turístico de Umuarama (DTU), fundamentada em evidências, desafios e necessidades reais do território, contribuindo para o fortalecimento e a estruturação estratégica da governança local.

Resultados Alcançados:

Como resultado do alinhamento, foi elaborado um plano de ação estratégico que reflete de forma objetiva as prioridades e oportunidades identificadas no diagnóstico. Esse plano foi **integrado ao Plano Diretor de Umuarama**, garantindo coerência e sinergia entre as diretrizes de desenvolvimento urbano e as ações voltadas ao turismo inteligente. A iniciativa fortaleceu a institucionalização da estratégia DTI no município, com impactos diretos na promoção da acessibilidade, da inovação e da sustentabilidade no planejamento do destino.

BOAS PRÁTICAS



VISITA TÉCNICA A POMERODE
EIXOS: INOVAÇÃO E GOVERNANÇA

Foi realizada uma visita técnica ao município de Pomerode (SC), envolvendo empresários e lideranças do turismo de Umuarama, com o objetivo de proporcionar uma vivência prática sobre modelos consolidados de organização colaborativa, sustentabilidade e gestão do destino turístico. A iniciativa permitiu a troca de experiências e o contato direto com estratégias bem-sucedidas de planejamento, inovação e valorização da identidade cultural, ampliando a visão dos participantes sobre caminhos possíveis para o desenvolvimento do turismo local.

Resultados Alcançados:

Durante a visita, os participantes puderam observar in loco práticas eficazes de gestão integrada, inovação e valorização da cultura local, reforçando a importância da articulação entre os empresários e o protagonismo do setor privado no fortalecimento do turismo. A experiência contribuiu para demonstrar a viabilidade de adaptação e aplicação dessas boas práticas à realidade de Umuarama, estimulando reflexões estratégicas e ações alinhadas aos princípios do DTI.

BOAS PRÁTICAS E CONQUISTAS NOS MUNICÍPIOS DO PARANÁ

BOAS PRÁTICAS

Conheça as boas práticas selecionadas nos municípios que estão adotando a metodologia DTI.

UMUARAMA

DIVULGAÇÃO DIGITAL COM PLACAS E QR CODES

EIXOS: TECNOLOGIA E PROMOÇÃO E MARKETING

Foi implementada uma estratégia de divulgação digital por meio da confecção e instalação de mais de 100 placas com QR Codes em pontos estratégicos do município, com o objetivo de promover os produtos de experiência turística de Umuarama. Ao escanear os códigos, visitantes e moradores são direcionados diretamente ao site com a vitrine de experiências locais, facilitando o acesso à informação, ampliando a visibilidade dos empreendimentos e fortalecendo a integração entre o turismo físico e o digital, alinhada aos princípios do turismo inteligente.



Resultados Alcançados:

A iniciativa ampliou o alcance e a acessibilidade das informações turísticas, estimulando a contratação de serviços e experiências locais de forma prática e conectada. Como resultado, observou-se maior visibilidade para os empreendimentos participantes, fortalecimento da presença digital do destino e incentivo ao consumo consciente, valorizando a oferta regional e a experiência do visitante.



RODADA DE NEGÓCIOS

EIXO: PROMOÇÃO E MARKETING

Foi realizada uma Rodada de Negócios voltada à apresentação e promoção dos produtos de experiência turística de Umuarama, criando um ambiente propício à aproximação entre empreendedores locais, representantes de entidades, empresários do setor e agências de turismo. A ação incluiu momentos de apresentação direta dos produtos e dinâmicas colaborativas em grupo, com foco na escuta ativa, na troca de ideias e na construção coletiva de soluções para o desenvolvimento do turismo no município.



Resultados Alcançados:

A Rodada de Negócios gerou oportunidades concretas de comercialização, articulação institucional e parcerias estratégicas entre os participantes. As dinâmicas de escuta qualificada possibilitaram a coleta de contribuições relevantes sobre melhorias para o turismo em Umuarama, fortalecendo o sentimento de pertencimento, corresponsabilidade e engajamento dos atores locais na consolidação da estratégia de DTI.



CONECTANDO DESTINOS

Avanços da Estratégia DTI PR 2025

O ano de 2025 marca um **amadurecimento das estratégias de atuação dos municípios e dos atores envolvidos**, evidenciando desafios e potencialidades. Alguns municípios avançaram para um nível mais elevado de relacionamento entre as partes interessadas, a partir da compreensão da importância do **trabalho em ecossistema, em rede**, com espaço para o aprendizado colaborativo, a atuação pactuada e a aceitação e abertura à inovação.

O fortalecimento das governanças e a estruturação dos Mapas Estratégicos, a partir da inspiração e da replicação de boas práticas,

consolidam-se como conquistas relevantes do ano, contribuindo para o alinhamento das ações e para o fortalecimento da competitividade do Estado.

O compartilhamento de Boas Práticas também foi identificado como uma oportunidade para o fomento da **Rede DTI Paraná**, a qual poderá fortalecer e impulsionar o avanço dos municípios no Estado, promovendo maior visibilidade política e a priorização de projetos estruturados e desenvolvidos no âmbito dos Planos de Transformação e dos Mapas Estratégicos municipais.

O amadurecimento dos municípios ocorre de forma gradual e estruturada, cabe à Rede DTI Paraná exercer um papel estratégico, fomentando o princípio da **melhoria contínua** e promovendo a troca de experiências e de boas práticas entre os municípios. **A Rede deve atuar como um espaço de compartilhamento de aprendizados e de estímulo à inovação**, contribuindo para o avanço qualificado da Estratégia DTI no Paraná e configurando-se como uma experiência relevante para o desenvolvimento do turismo em âmbito estadual e nacional.



REFERÊNCIAS

MTUR (2021). Ministério do Turismo. Cartilha DTI Brasil: Processo de Transformação de Destinos em Destinos Turísticos Inteligentes (DTI). Disponível em:

<https://www.gov.br/turismo/pt-br/aceso-a-informacao/acoes-e-programas/destinos-turisticos-inteligentes/CartilhaDTIBrasil20x15.pdf> 

SEBRAE PR. BI (Business Intelligence) Sistema de reunião e análise de dados socioeconômicos. Uso interno do sistema SEBRAE. 2024

SETU. Secretaria de Estado do Turismo. Dados disponíveis em:

<https://www.turismo.pr.gov.br/> 

<https://bi2.pr.gov.br/> 

